

**Modul pro přenos dat ze systémů HiPath
Prostřednictvím sítě TCP/IP**

CallCharge

Příručka pro administrátory

Verze 1.1
2013

Obsah

1.	Úvod.....	2
2.	Přenos dat.....	3
2.1.	Přenos dat - nastavení ústředěn	4
2.2.	Přenos dat - nastavení.....	4
2.3.	Přenos dat - časování.....	5
3.	Doplňující informace	5
4.	Formát tarifní věty:.....	6
4.1.	Formát tarifní věty pro načtení do CSV souboru	6
4.2.	Formát pro hotelové systémy	7
4.3.	Standardní formát tarifní věty pro tarifikační programy	7
4.1.	Standardní formát tarifní věty pro tarifikační programy HiPath3000	8
4.2.	Význam hodnot polí tarifní věty	9

1. Úvod

Modul PROFIX CallCharge slouží pro přenos tarifních dat ze systémů HiPath3000 a HiPath4000.

Výhody oproti standardní tarifikačním programům či SW pro přenos dat do hotelových systémů:

- Nižší cena
- Libovolný formát datové věty (platí pro Hipath4000)
- CSV formát datové věty bez nutnosti dalšího zpracování
- Tarifní věta může obsahovat další parametry definované uživatelem – například informace o stav pokoje, minibaru, použití PIN apod.
- Komunikace prostřednictvím libovolného TCP/IP rozhraní na ústředně (PC nemusí být připojeno do Atlantic LAN HiPath4000)
- Současný provoz tarifikačního SW a modulu CallCharge (pokud zákazník požaduje přenos dat například do hotelového systému a současně provozuje tarifikační program, například APEX nebo Accountix)

2. Hotelový systém

Program CallCharge lze plnohodnotně využít jako hotelový software pro výměnu informací mezi hotelovým systémem a telefonní ústřednou.

CallCharge podporuje ve spojení s HiPath4000 následující služby:

- Check In-Out
- Stav pokoje – uklizeno, zkontrolováno apod.
- Identifikaci pokojské
- Buzení
- Minibar
- Nastavení oprávnění telefonů v pokojích
- Pojmenování poboček podle jména hosta
- Tarifikaci hovorů

Informace se předávají prostřednictvím datové věty v textovém formátu

Příklad datové věty „Pokoj uklizen“:

\$090817153825+556+ 998+000003+0 +00000+ 11+90+01001001+ +
2+01+3+0003+06+00+0+1+01+ 370142+

Kde 11 je kód uklížečky; 998 je číslo pobočky (uklizeného pokoje); 2 je použitý kód **2 (2= pokoj uklizen), 556 je identifikace služby.

Příklad datové věty „Pokoje kontrolován“:

\$090817153838+556+ 998+000001+0 +00000+ 44+90+01001001+ +
4+01+3+0003+06+00+0+1+01+ 370147+

Kde 44 je kód uklížečky; 998 je číslo pobočky (kontrolovaného pokoje); 4 je použitý kód **4 (4= pokoj kkontrolován), 556 je identifikace služby.

3. Přenos dat

Modul pro přenos poplatků z ústředny do souboru na PC.

Save Tarif Data 1.1

Soubor Konfigurace Nápověda

Čas od posledního přenosu dat: 0 Zobrazit dialog

Čas od začátku přenosu dat: 0 Navázat komunikaci

Počet přenesených vět: 0 Přenést data

Ukončit komunikaci

Zatrhnete, pokud je ústředna nastavena do kontinuálního režimu

Nastavení: Spojení není navázané Počet přijatých znaků:

Nastavení: Spojení není navázané Počet přijatých znaků:

Zobrazit dialog - zobrazí se terminálové okno, ve kterém lze sledovat komunikaci a případně psát AMO příkazy pro telefonní ústřednu.

Navázat komunikaci - naváže se komunikace s ústřednou podle nastavených parametrů v *Definici ústředny*

Přenést data - přenesou se tarifní data z ústředny, se kterou je navázaná komunikace. Data se ukládají do souboru.

Ukončit komunikaci - přerušení navázané komunikace

Zatrhnete, pokud je ústředna nastavena do kontinuálního režimu - pokud se data z ústředny přenášejí nepřetržitě, ihned po ukončení hovoru.

3.1. Přenos dat - nastavení ústředny

Nastavení jednotlivých ústředny

Název: PBX 1 [Smazat] [OK]

Jméno: root

Heslo: xxxxxx

Port: LAN

Číslo ústředny: 100 Verze Systému: H1.0

Sítové parametry spojení

IP adresa ústředny: 172.16.5.2

Vzdálený port: 102

Terminál

SRC jméno: SRC13

DST jméno: DST13

Tarifikace

SRC jméno: SRC5002

DST jméno: DST5002

Výběr souboru v ústředně: From file 2 with delete

Poznámka:

V nastavení ústředny je nutné nadefinovat každou ústřednu, ze které budete přenášet poplatkové věty. Důležité je nakonfigurovat všechny přenosové parametry.

Název - libovolný název ústředny. Pokud zadáváte novou ústřednu, přepište stávající název.

Jméno/Heslo - uživatelský účet pro připojení k ústředně.

Číslo ústředny - automaticky se načte z ústředny.

Verze systému - softwarová verze ústředny

Port - výběr komunikačního portu ústředny (COMx, TCP/IP)

IP adresa ústředny - přidělí správce sítě

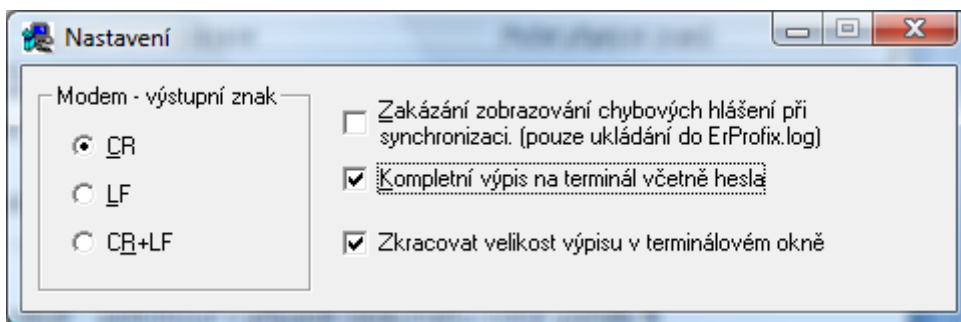
Terminál SRC/DST jméno - identifikace protokolu FAMOS, standardně SRC13 / DST13

Tarifikace SRC/DST jméno pro tarifikaci - identifikace protokolu pro přenos poplatků, standardně SRC14 / DST14 nebo SRC5002/DST5002

Výběr souboru v ústředně – přenos dat ze souboru 1 (GEZSFIL1) nebo 2 (GEZSFIL2) a to s následným vymazáním dat v ústředně nebo bez vymazání dat v ústředně.

Poznámka - libovolný text

3.2. Přenos dat - nastavení



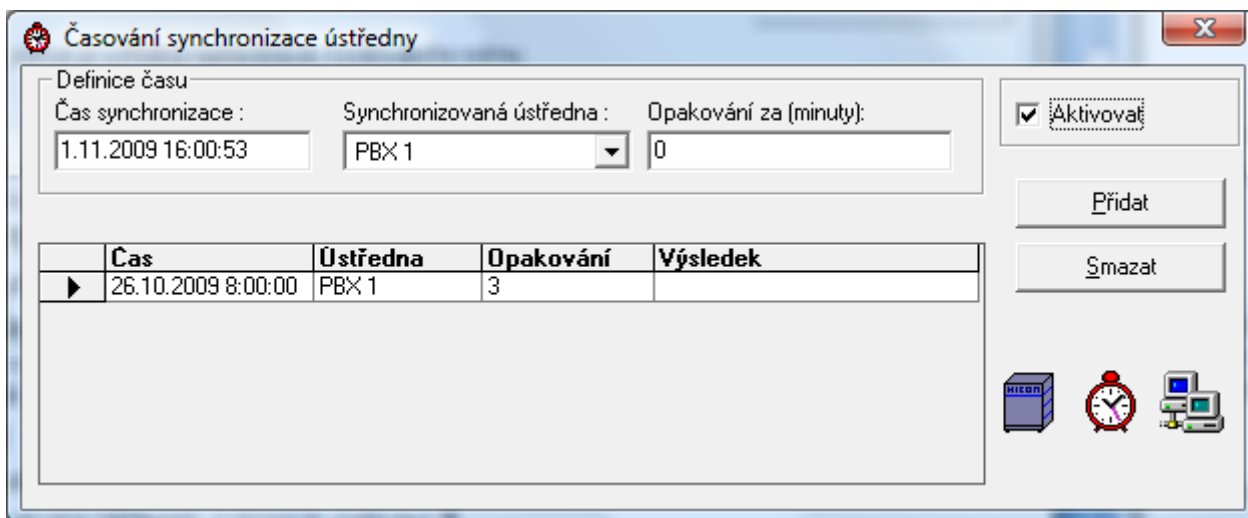
Zakázat zobrazování chybových hlášení při synchronizaci - uplatní se v případě automatického načítání dat z ústředny.

Kompletní výpis na terminál včetně hesla - zaškrtnout v případě problémů s maskováním hesla při připojení k ústředně.

Zkracovat velikost výpisu v terminálovém okně - zaškrtnout v případě nedostatku volné paměti.

3.3. Přenos dat - časování

Modul pro automatický přenos poplatků z ústředny do souboru.



Zadání nového záznamu:

- Nadefinujte čas prvního přenosu dat (*Čas začátku*) ve formátu *dd.mm.rrrr hh:mm:ss*
- Vyberte ústřednu (*Sběr dat z ústředny*)
- Nastavte, jak často se má přenos provádět (*Opakování za*), např. 1 den=1440
- Stiskněte tlačítko *Přidat*
- Zaškrtněte volbu *Aktivovat*

Stejným způsobem lze nadefinovat více záznamů z různých ústředen.

4. Doplnující informace

V průběhu stahování dat se standardně objevuje informační okno. Pokud se toto okno minimalizuje, již se při dalším stahování dat nezobrazí.

Data se standardně ukládají do adresáře **C:\komunikace\host.ftp**.


```

EINR-FTBL:8,S,FELD,8,PAYPART,CHAR," ",R;
EINR-FTBL:8,S,FELD,9,CONHOUR,CHAR,"0",R;
EINR-FTBL:8,S,FELD,10,CONMIN,CHAR,"0",R;
EINR-FTBL:8,S,FELD,11,CONSEC,CHAR,"0",R;
EINR-FTBL:8,S,FELD,12,DESTPTY,CHAR," ",L;
EINR-FTBL:8,S,FELD,13,CHRGUNIT,CHAR,"0",R;
EINR-FTBL:8,S,FELD,14,VIDCARD,CHAR," ",R;
EINR-FTBL:8,S,FELD,15,ROUTCN,CHAR," ",R;
EINR-FTBL:8,S,FELD,16,TRNSFPTY,CHAR," ",R;
EINR-FTBL:8,S,FELD,17,COPIN,CHAR,"0",R;
EINR-FTBL:8,S,FELD,18,CONNTYPE,CHAR,"0",R;
EINR-FTBL:8,S,FELD,19,RINGDUR,CHAR,"0",R;
EINR-FTBL:8,S,FELD,20,GLOBSEQ,CHAR," ",R;

```

5.2. Formát pro hotelové systémy

(původní formát aplikace Siemens Caracas)

```

1118986 0000000000301008050714221314235600998986 0010300493731697759 00 0

```

Při přechodu z aplikace Caracas na CallCharge dodržet:

Formát musí odpovídat naprosto přesně původnímu formátu.

POZOR: Pokud se doplnilo číslo trunku (FBTN) dle Caracas dokumentace, věty se nenačítly.

Formát použit FTBL 7:

```

EINR-FTBL:7,S,FORM,1,N,"111#####00000000003010#@@#@#@#@#@#@#@#@#@";
EINR-FTBL:7,S,FORM,2,N,"0099##### #@@@@#@@@@@@@@@@@@@@@@";
EINR-FTBL:7,S,FORM,3,N,"00#####0";
EINR-FTBL:7,S,STZE,4,N,CR;
EINR-FTBL:7,S,STZE,5,J,LF;
EINR-FTBL:7,S,FELD,1,PAYPART,NONE,NONE,CHAR," ",L;
EINR-FTBL:7,S,FELD,2,STYEAR,NONE,NONE,CHAR,"0",R;
EINR-FTBL:7,S,FELD,3,STMONTH,NONE,NONE,CHAR,"0",R;
EINR-FTBL:7,S,FELD,4,STDAY,NONE,NONE,CHAR,"0",R;
EINR-FTBL:7,S,FELD,5,STHOUR,NONE,NONE,CHAR,"0",R;
EINR-FTBL:7,S,FELD,6,STMIN,NONE,NONE,CHAR,"0",R;
EINR-FTBL:7,S,FELD,7,STSEC,NONE,NONE,CHAR,"0",R;
EINR-FTBL:7,S,FELD,8,ENDHOUR,NONE,NONE,CHAR,"0",R;
EINR-FTBL:7,S,FELD,9,ENDMIN,NONE,NONE,CHAR,"0",R;
EINR-FTBL:7,S,FELD,10,ENDSEC,NONE,NONE,CHAR,"0",R;
EINR-FTBL:7,S,FELD,11,PAYPART,NONE,NONE,CHAR," ",L;
EINR-FTBL:7,S,FELD,12,CHRGUNIT,NONE,NONE,CHAR,"0",R;
EINR-FTBL:7,S,FELD,13,DESTPTY,NONE,NONE,CHAR," ",L;
EINR-FTBL:7,S,FELD,14,VIDCARD,NONE,NONE,CHAR," ",R;

```

5.3. Standardní formát tarifní věty pro tarifikační programy

Používá se pro APEX nebo Accountix

```

EINR-FTBL:5,S,FORM,1,N,"$#@#@@#@#@#@@+#@@+#@@@@+#@@#@#@@@@@@@@@@@@@@@@@@@@@@@@@@@@@@@@+###";
EINR-FTBL:5,S,FORM,2,N,"@@+#@@@@@@@@@@+##+#####@@@+##@@@+##@@+###+###+###+###+###";
EINR-FTBL:5,S,FORM,3,N,"+++##+#####";
/*Číslování polí ve větě FORM05
/*          1 2 3 4 5 6 7 8          9 10 11 12          13
/*EINR-FTBL:5,S,FORM,1,N,"$#@#@@#@#@#@@+#@@+#@@@@+#@@#@#@@@@@@@@@@@@@@@@@@@@@@@@@@@@@@@@+###";
/*          14          15 16 17 18 19          20 21 22 23          24 25
/*EINR-FTBL:5,S,FORM,2,N,"@@+#@@@@@@@@@@+##+#####@@@+##@@@+##@@+###+###+###+###+###";
/*          26 27 28 29
/*EINR-FTBL:5,S,FORM,3,N,"+++##+#####";
EINR-FTBL:5,S,STZE,4,N,CR;
EINR-FTBL:5,S,STZE,5,J,LF;
EINR-FTBL:5,S,FELD,1,STYEAR,CHAR,"0",R;
EINR-FTBL:5,S,FELD,2,STMONTH,CHAR,"0",R;
EINR-FTBL:5,S,FELD,3,STDAY,CHAR,"0",R;
EINR-FTBL:5,S,FELD,4,STHOUR,CHAR,"0",R;
EINR-FTBL:5,S,FELD,5,STMIN,CHAR,"0",R;
EINR-FTBL:5,S,FELD,6,STSEC,CHAR,"0",R;
EINR-FTBL:5,S,FELD,7,TNLIST,CHAR," ",R;
EINR-FTBL:5,S,FELD,8,PAYPART,CHAR," ",R;
EINR-FTBL:5,S,FELD,9,CONHOUR,CHAR,"0",R;
EINR-FTBL:5,S,FELD,10,CONMIN,CHAR,"0",R;

```


EINR-FTBL:3,S,FELD,2,STMONTH,CHAR,"0",R;
 EINR-FTBL:3,S,FELD,3,STYEAR,CHAR,"0",R;
 EINR-FTBL:3,S,FELD,4,STHOUR,CHAR,"0",R;
 EINR-FTBL:3,S,FELD,5,STMIN,CHAR,"0",R;
 EINR-FTBL:3,S,FELD,6,STSEC,CHAR,"0",R;
 EINR-FTBL:3,S,FELD,7,TNLIST,CHAR," ",R;
 EINR-FTBL:3,S,FELD,8,PAYPART,CHAR," ",R;
 EINR-FTBL:3,S,FELD,9,RINGDUR,CHAR,"0",R;
 EINR-FTBL:3,S,FELD,10,CONHOUR,CHAR,"0",R;
 EINR-FTBL:3,S,FELD,11,CONMIN,CHAR,"0",R;
 EINR-FTBL:3,S,FELD,12,CONSEC,CHAR,"0",R;
 EINR-FTBL:3,S,FELD,13,DESTPTY,CHAR," ",L;
 EINR-FTBL:3,S,FELD,14,CHRGUNIT,CHAR," ",R;
 EINR-FTBL:3,S,FELD,15,CONNTYPE,CHAR," ",R;
 EINR-FTBL:3,S,FELD,16,VIDCARD,CHAR," ",R;
 EINR-FTBL:3,S,FELD,17,SPEED,CHAR," ",R;
 EINR-FTBL:3,S,FELD,18,ROUTCN,CHAR," ",R;
 EINR-TEXT:CONNTYPE,KOMMEND,"1";
 EINR-TEXT:CONNTYPE,GEHEND,"2";
 EINR-TEXT:CONNTYPE,INTERN,"3";

5.2. Význam hodnot polí tarifní věty

STYEAR	Začátek hovoru - rok
STMONTH	Začátek hovoru - měsíc
STDAY	Začátek hovoru - den
STHOUR	Začátek hovoru - hodina
STMIN	Začátek hovoru - minuta
STSEC	Začátek hovoru - sekunda
TNLIST	Fiktivní označení státní linky (například 1.kanál 2.MB = 001)
PAYPART	Pobočka (volající v odchodu, volaný v příchodu)
CONHOUR	Trvání hovoru - hodiny
CONMIN	Trvání hovoru - minuty
CONSEC	Trvání hovoru - - sekundy
DESTPTY	Volané číslo maximálně 22-místné. Číslo je bez přístupového znaku na státní linku (bez první nuly). Potom například Budějovické číslo není 0038 5511166 ale pouze 038 5511166
CHRGUNIT	Počet tarifních (16 kHz) impulsů přijatých z veřejné sítě. V případě pseudotarifikace a interní tarifikace lze vytvářet fiktivní impulsy přímo v HICOM
VIDCARD	PIN1 - PIN5 pod kterým byl hovor identifikován. Slouží pro rozlišení například služebních a privátních hovorů. PIN1 - PIN4 se označují v AccountiXu jako autorizační kódy PIN5 (tzv. projekční PIN)- se označuje v AccountiXu jako účet
ROUTCN	Číslo svazku udává číslo pro obsazení odchozí státní linky. Pokud se používají v ústředně například třímístné přístupové kódy, provede se konverze na dvómístné označení (pomocí AMO-RCUT). Například 741 se převede na 41 apod. Může sloužit pro rozlišení privátních hovorů.
PPLV0,1,2	Číslo ústředny, může být až tříúrovňové. Například 01-222-333 se prezentuje jako 01222333.
TRANSFPTY	Účastník, který spojoval hovor.
COPIN	1 - PIN1 (autorizační kód) 2 - PIN2 (autorizační kód) 3 - PIN3 (autorizační kód) 4 - PIN4 (autorizační kód) 5 - PIN5 (účet)
CARRIER	Udává označení spojení, jakou cestou byl hovor uskutečněn (Systém LCR)
CONNTYPE	1 - interní hovor 2 - příchozí hovor 3 - odchozí hovor
RINGDUR	Doba zvonění. Tento údaj odpovídá pouze v příchozí tarifikaci.
SUPLSERV	0 - nedefinováno 1 - normální hovor 2 - přepojení hovoru

	3 - předaný hovor 4 - zpětné volání 5 - přesměrování volání na obsazeného účastníka 6 - přesměrování volání 7 - postupné přesměrování 8 - převzetí volání 9 - hovor v rámci konference 10 - napojení do hovoru 11 - skupinová přípojka 12 - volání na schránku 13 - pager 14 - diktát 15 - poplatky na kreditní kartu 16 - předání poplatků 17 - odklonění volání 18 - otevření dveří -----Nové parametry----- 19 - Hovor 20 - Zavěšení při čekání 21 - Zavěšení ve frontě spojovatelky 22 - Vyřazení z fronty spojovatelky 23 - Zavěšení ve frontě spojovatelky 24 - Transfer konference 25 - Vrácení hovoru po transferu 26 - Přerušení spojovatelkou 27 - Přesměrování na centrální spojovatelku 28 - Nepoužito! 29 - Obsazeno 30 - Nepoužito! 31 - Aktivace nočního provozu spojovatelky 32 - Deaktivace nočního provozu spojovatelky 33 - Odhlášení spojovatelky 34 - Přihlášení spojovatelky 35 - Spojovatelka mimo provoz 36 - Restart spojovatelky 37 - Zavěšení ve frontě skupinové přípojky 38 - Skupinová přípojka obsazena 39 - Věta při přetížení SWU/ADP 40 - Tranzit 41 - Rerouting 42 - Potlačení příchozího hovoru 43 - Cílový účastník mimo provoz 44 - Zdroj není k dispozici 45 - Odmítnutí volání 46 - Nepřřazené číslo 47 - Účtovací kód 48 - Zpoplatněný účastník přiřazen do konference 49 - Zpoplatněný účastník odpojen z konference 50 - A-účastník ve frontě 51 - B-účastník ve frontě 52 - A-účastník zpět z fronty 53 - B-účastník zpět z fronty 54 - A-účastník zavěsil ve frontě 55 - B-účastník zavěsil ve frontě 56 - Vyzvonění po propojení
TRANSCNT	Počet tranzitních ústředěn uskutečněného spojení. Pokud budu volat z Č.Budějovic do Ostravy přes privátní síť tranzitem přes Prahu a v Ostravě vystoupím do veřejné sítě bude údaj 2 (HICOM v Praze a v Ostravě).
SPEED	0 - 0 1 - 2.400 2 - 4.800 3 - 9.600 4 - 48.000 5 - 64.000
SERVICE	1 - VOICE 2 - TTX 3 - BTX 4 - FAX 5 - DEE

	6 - TTC
GLOBSEQ	Identifikátor hovoru